

TZD-Q IA

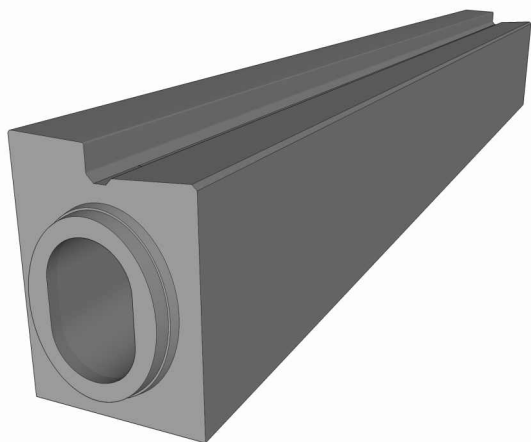
Štěrbínový žlab s obrubníkem výšky 70, 120, 150 nebo 180 mm. Svými parametry je předurčen pro širokou škálu použití. Použitý beton splňuje požadavky **ČSN EN 206** a také požadavky Ředitelství silnic a dálnic dle **TKP**. Svou pevností betonu (pevnostní třída **C45/55**), společně s pevností v tahu používané armovací oceli, je určen k bezproblémovému zvládnutí náročného dynamického zatížení. Standardně je vyráběn s odolností vlivu prostředí - střídavému působení mrazu a rozmrazování - **XF4**. Dle požadavku zákazníka lze vyrobit prvky v různých délkách (min. délka 50 cm).

- tvar štěrbinový předchází uvíznutí kol
- ukončení štěrbinového žlabu zvyšuje mechanickou odolnost a zamezuje obtékání spoje
- vodotěsný spoj je řešen gumovým těsněním, které může být na přání odolné i vůči ropným látkám

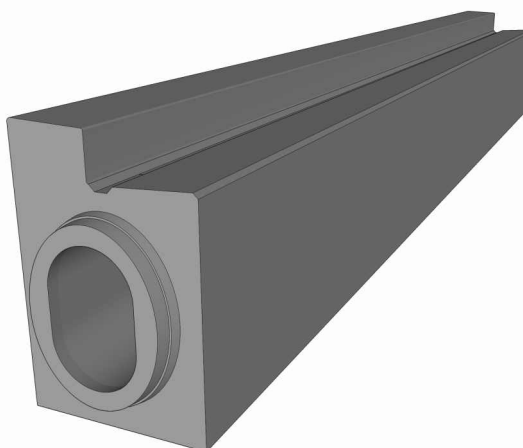
název	skladebná délka	výška	šířka	hmotnost	zatížení
	mm	mm	mm	kg	třída
obrubník 70 mm					
TZD-Q IA 70	4000	570	400	1537	D400
TZC-Q IA 70	1000	570	400	384	D400
TZV-Q IA 70	1000	570	400	264	D400
obrubník 120 mm					
TZD-Q IA 120	4000	620	400	1619	D400
TZC-Q IA 120	1000	620	400	404	D400
TZV-Q IA 120	1000	620	400	284	D400
obrubník 150 mm					
TZD-Q IA 150	4000	650	400	1669	D400
TZC-Q IA 150	1000	650	400	417	D400
TZV-Q IA 150	1000	650	400	297	D400
obrubník 180 mm					
TZD-Q IA 180	4000	680	400	1718	D400
TZC-Q IA 180	1000	680	400	429	D400
TZV-Q IA 180	1000	680	400	309	D400

TZD-Q IA

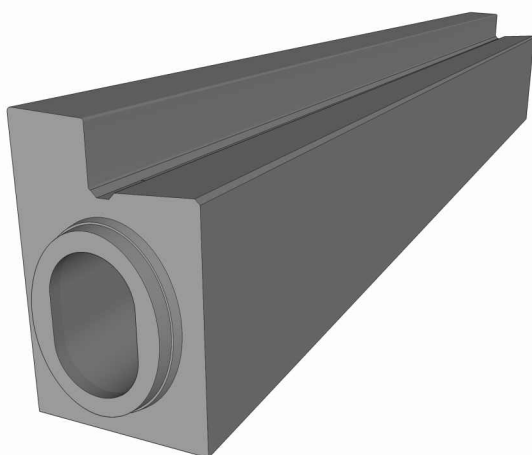
70 mm



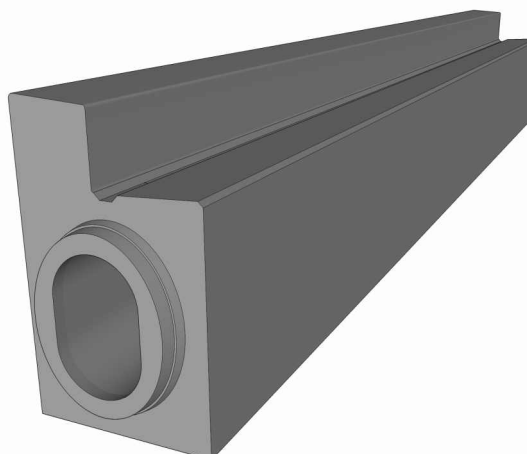
120 mm



150 mm



180 mm



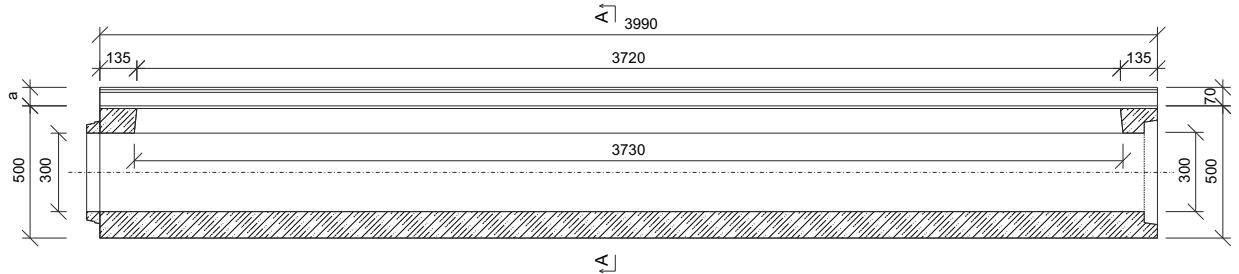
Typ štěrbinového žlabu (levý/pravý) se určuje pomocí umístění obrubníku při pohledu na dířek (prosti směru toku).

TZD-Q IA

řez dílcem

Pohled Dřík →

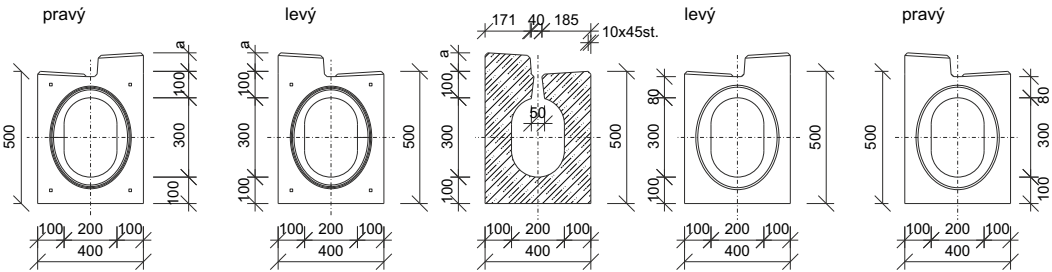
← Pohled Hrdlo



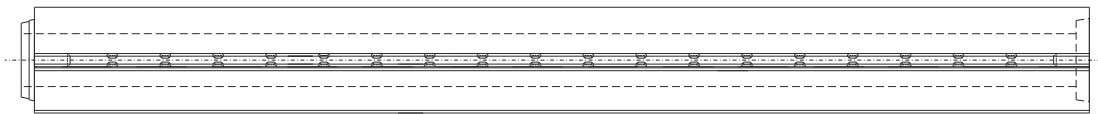
Pohled Dřík

ŘEZ A - A

Pohled Hrdlo



půdorys dílu

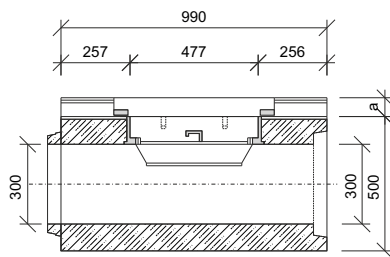


TZC-Q IA

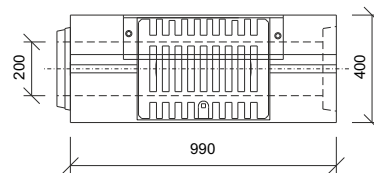
řez dílcem

Pohled Dřík →

← Pohled Hrdlo



Půdorys dílu

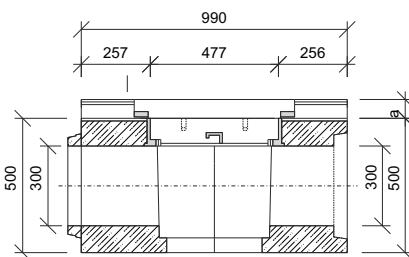


TZV-Q IA

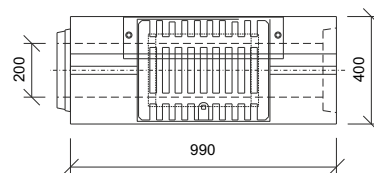
řez dílcem

Pohled Dřík →

← Pohled Hrdlo



Půdorys dílu



a - výška obrubníku: 70, 120, 150 nebo 180 mm